

פעילות המטה לשילוב אנשים עם מוגבלות בשוק העבודה דו"ח מעקב

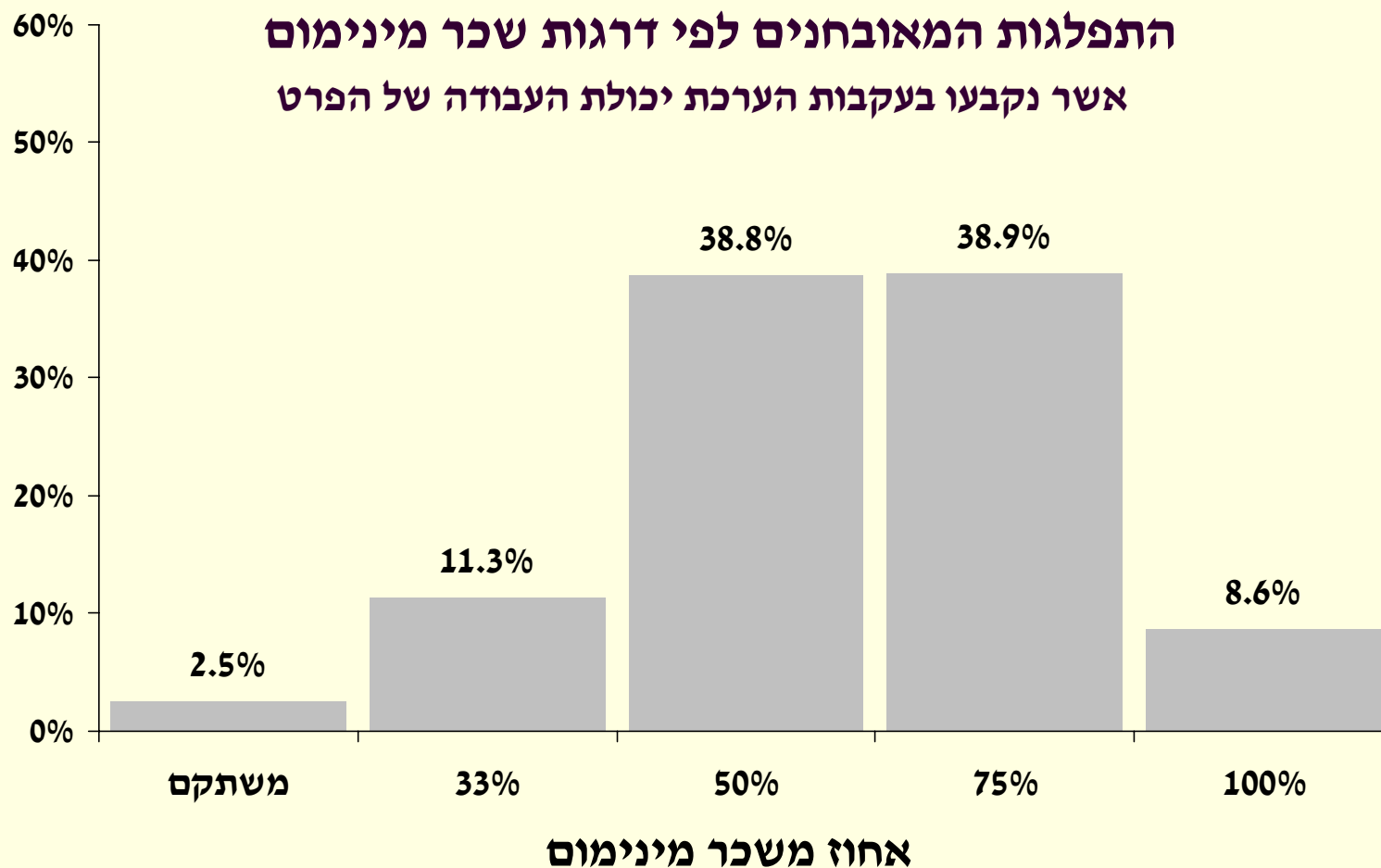
הוצג בוועדת המעקב של יישום המלצות דו"ח
לרון אוגוסט, 2008

ש.1. יישום תקנות שכר מינימום מותאם

| סטטוס בקשות ואבחונים להתאמת שכר (דצמבר 2006 – אוגוסט 2008) | |
|---|--|
| 1,575 | מספר בקשות להתאמת שכר שהוגשו |
| 1,386 | מספר בקשות תקינות שהועברו לחברת אבחון |
| 1,288 | מספר אבחונים שבוצעו |
| 1,215 | מספר הבקשות שהטיפול בהן הסתיים ונקבע שכר מותאם |

מקור: מערכת ניהול בקשות שכר מינימום מותאם, המטה לשילוב אנשים עם מוגבלות בשוק העבודה.

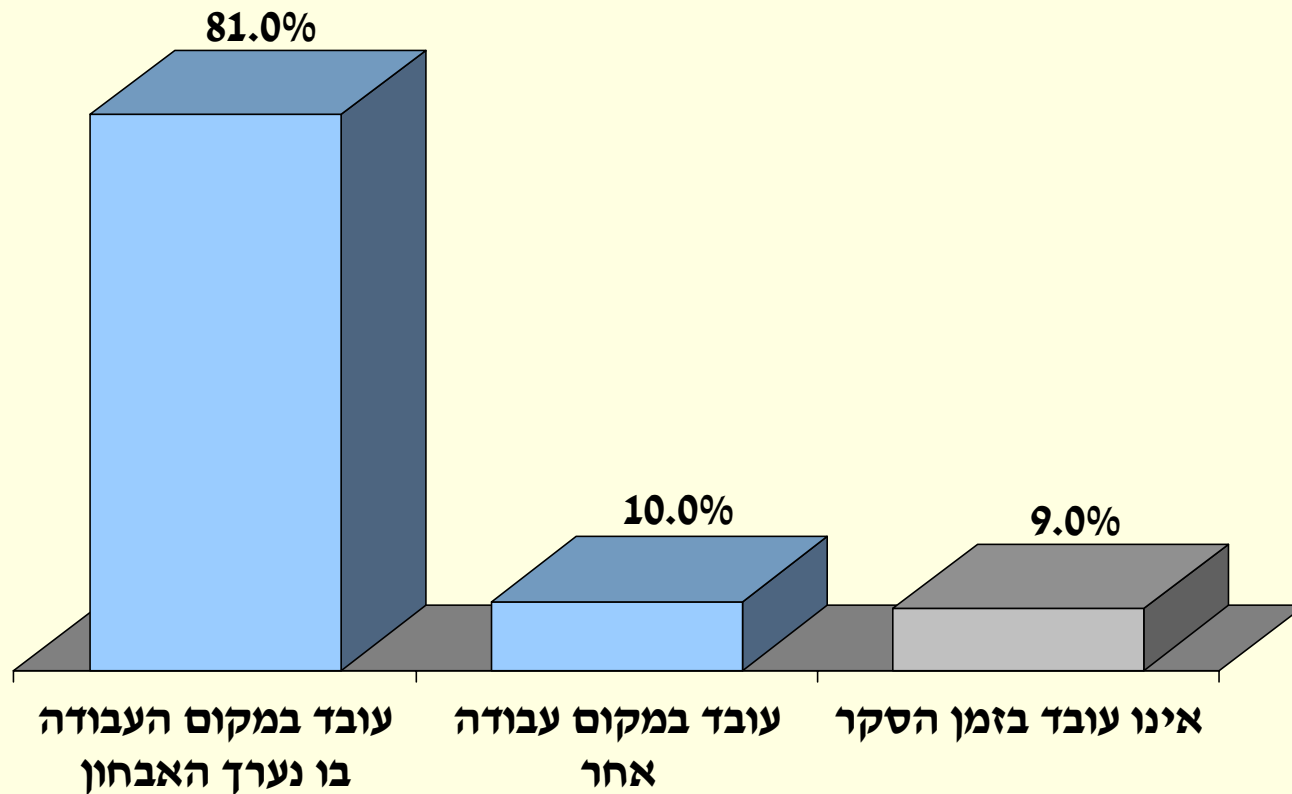
ש.2. יישום תקנות שכר מינימום מותאם (המשך)



מקור: מערכת ניהול בקשות שכר מינימום מותאם, המטה לשילוב אנשים עם מוגבלות בשוק העבודה (N=1,215).

ש.3. יישום תקנות שכר מינימום מותאם (המשך)

סטטוס תעסוקתי של מאובחני שכר מינימום
על בסיס סקר מעקב, 10 חודשים במוצע לאחר האבחון



מקור: סקר מעקב, מאובחני שכר מינימום מותאם, המטה לשילוב אנשים עם מוגבלות בשוק העבודה (N=610).

ש.4. יישום תקנות שכר מינימום מותאם (המשך)

| שינויים בשכר (לשעה) לאחר האבחון בקרב העובדים עדיין במקום בו נערך האבחון | |
|--|---------------------------|
| 33.0% | שכר גבוה יותר לאחר האבחון |
| 7.0% | שכר נמוך יותר לאחר האבחון |
| 47.0% | לא חל שינוי בשכר |
| 13.0% | לא ידעו להשיב |
| 100% | (N=610) |

ל-17% מקרב העובדים אשר לא חל שינוי בשכרם, המעסיק משלם בפועל יותר מהשכר המותאם שנקבע. ל-18% מהעובדים המעסיק משלם פחות מהשכר המותאם שנקבע.

מקור: סקר מעקב, מאובחני שכר מינימום מותאם, המטה לשילוב אנשים עם מוגבלות בשוק העבודה (N=610).

ש.5. יישום תקנות שכר מינימום מותאם (המשך)

השינויים המוצעים בתקנות שכר מינימום:

- קביעת 9 דרגות שכר במרווחים של 10 נקודות האחוז.
- החלטה לגבי עובד המועסק במקום העבודה פחות מ- 90 ימים תינתן תוך 135 ימים.
- מכתב החלטה בדבר השכר המותאם ישלח ישירות גם למעסיק.
- השכר של הפונה לאבחון ייקבע מיום קבלת ההחלטה של המנהל, וללא החלה רטרואקטיבית.
- גורם מלווה רשאי לפנות בבקשה להתאמת שכר בשם העובד, גם אם נחשב למעבידו.

ש.6. חוק שיווין זכויות לאנשים עם מוגבלות המועסקים כמשתקמים

- הוכשרו תהליכים ונהלי עבודה ליישום החוק.
- ב-18 בספטמבר מתכנסת ועדת מומחים בין-משרדית לסיכום הפרמטרים הנדרשים להערכת יכולת העבודה של הפרט ולהגדרתו כמשתקם.

ש7. התאמות במקום העבודה

יידוע והסברה לציבור :

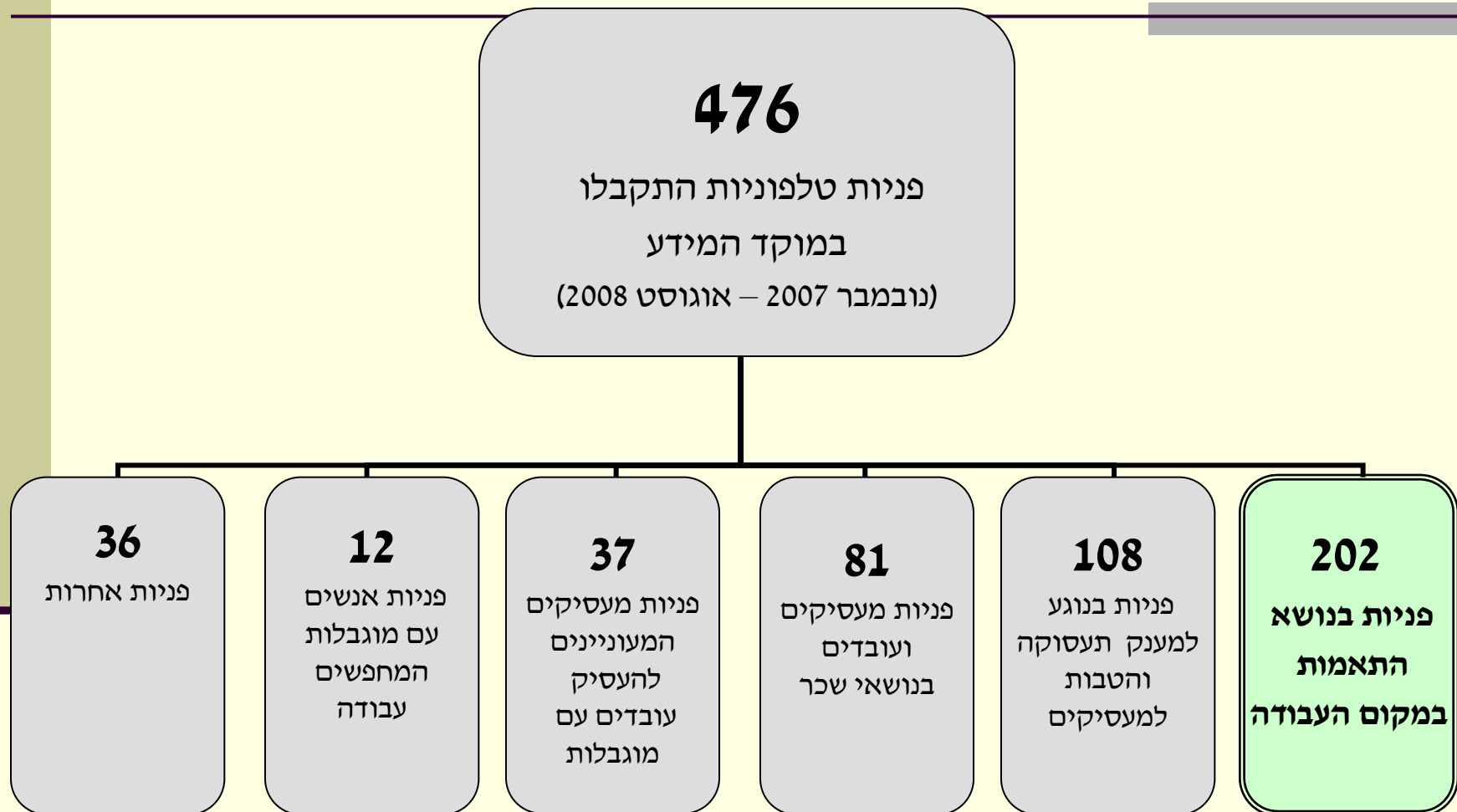
■ הפצת דף מידע לכלל ציבור המעסיקים (כ-180 אלף)

באמצעות המוסד לביטוח לאומי.

■ העלאת קמפיין פירסומי בעיתונות וברדיו במשך

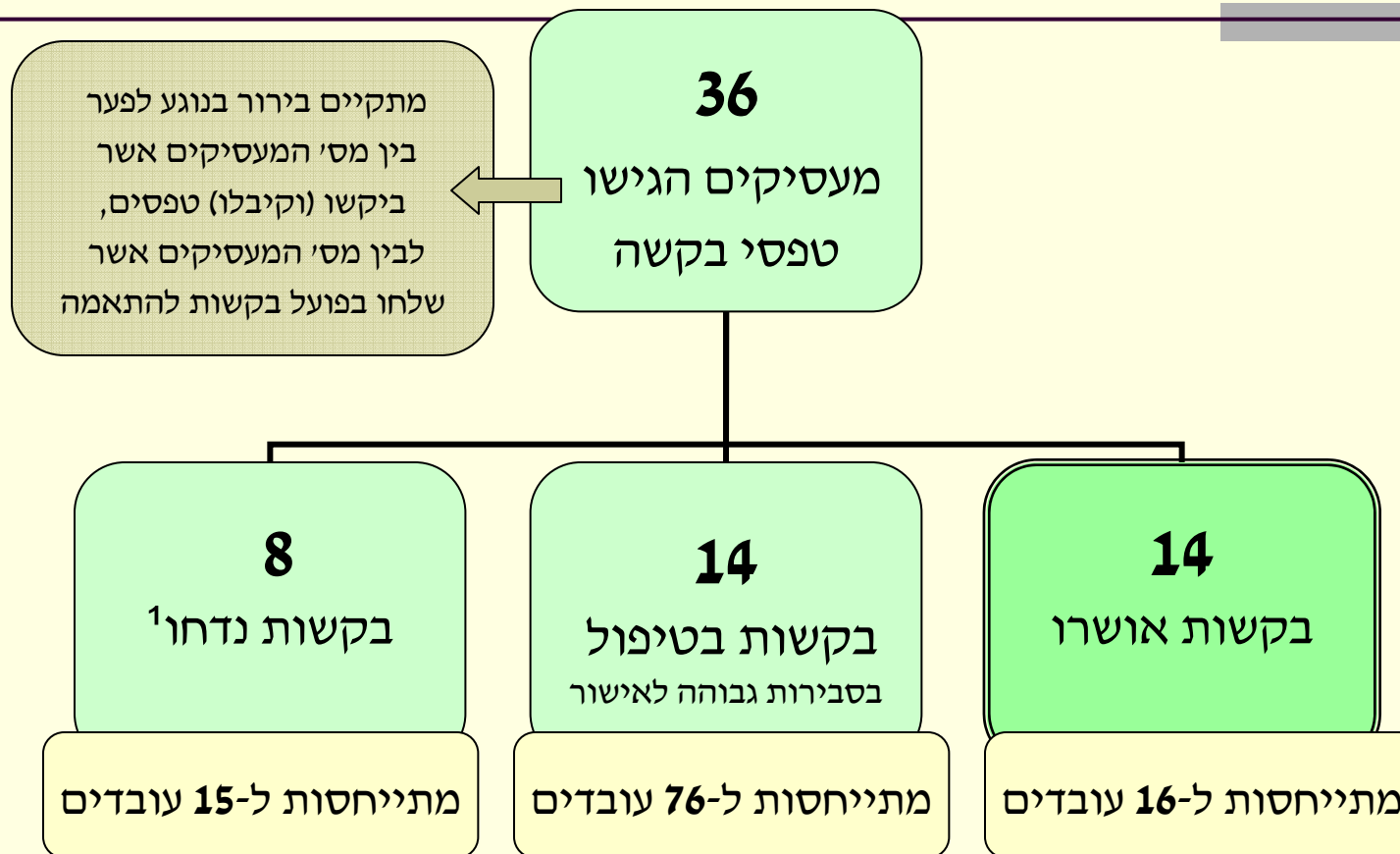
שלושה שבועות.

ש.8. התאמות במקום העבודה (המשך)



מקור: מערכת ניהול השתתפות המדינה במימון התאמות במקום העבודה, המטה לשילוב אנשים עם מוגבלות בשוק העבודה.

ש.9. התאמות מקום העבודה (המשך)



¹ סיבות לדחייה: הבקשה אינה עומדת בהגדרות התאמה לפי התקנות; השתתפות עצמית של המעסיק גבוהה מעלות ההתאמה; הבקשה הוגשה ע"י גוף ציבורי; המעסיק הינו עצמאי המבקש התאמה עבור עצמו.

מקור: מערכת ניהול השתתפות המדינה במימון התאמות במקום העבודה, המטה לשילוב אנשים עם מוגבלות בשוק העבודה.

ש10. התאמות במקום העבודה (המשך)

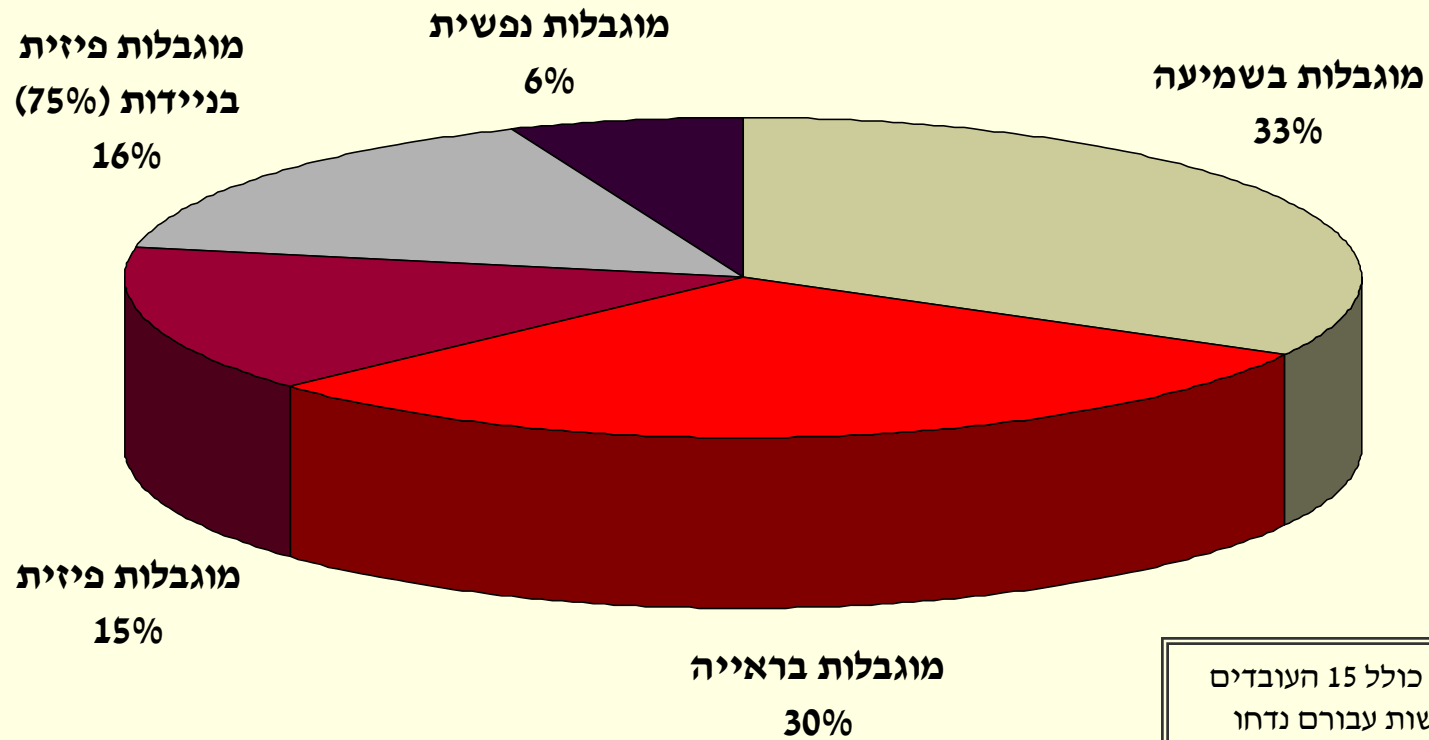
היקף כספי והשתתפות במימון עבור בקשות מאושרות או לקראת אישור

| סך ההיקף הכספי של הבקשות שהוגשו | סך השתתפות המדינה במימון ההתאמות | |
|------------------------------------|--|--------------------------------------|
| ₪ 507,200 | ₪ 284,700 56% מסך עלות הבקשות | בקשות מאושרות |
| ₪ 1,166,000 | ₪ 629,900 (אומדן) 54% מסך עלות הבקשות | בקשות בטיפול בסבירות גבוהה לאישור |
| ₪ 1,673,200 | ₪ 914,600 (אומדן) 55% מסך עלות הבקשות | סה"כ |

מקור: מערכת ניהול השתתפות המדינה במימון התאמות במקום העבודה, המטה לשילוב אנשים עם מוגבלות בשוק העבודה.

ש.11. התאמות במקום העבודה (המשך)

התפלגות סוגי מוגבלות העובדים עבורם הוגשו בקשות להתאמות



N=107, כולל 15 העובדים
שהבקשות עבורם נדחו

ש12. עידוד יזמות והקמת עסקים

- הקמת 150 עסקים במהלך 3 שנים (2009 – 2011).
- בתקציב 5.0 מיליון ₪.
- סטטוס פעילות: הכנות למכרז לבחירת ספק שירות. תחילת הפעלה בינואר, 2009.

ש13. עידוד יזמות והקמת עסקים (המשך)

הכלים שיעמדו לרשות היזם :

- כנסי הסברה
- קורסי יזמות
- קורסים מקצועיים
- סיוע בבדיקות היתכנות
- סיוע בהכנת תוכניות עסקיות
- ייעוץ מלווה לקראת פתיחת עסק
- סיוע בהכנת מסמכים לקרנות מימון
- ניטור (Monitoring)
- חונכות עסקית
- קבוצות תמיכה
- ליווי ממתנדבים חונכים
- הרצאות והשתלמויות פתוחות

יצירת תשתית ללמידה מרחוק, באמצעות צילום והקלטת הרצאות

ש14. עידוד העסקת אנשים עם מוגבלות

■ סבסוד שכר

עמדת המטה: באופן עקרוני מתנגד המטה לסבסוד שכר באמצעות מענקים כספיים למעסיקים.

עמדת וועדת לרון והחלטת ממשלה:

“באשר לסבסוד שכרם של הנכים נשמעה בדיוני הוועדה דעה כי כדי שסובסידיה כזו תהיה יעילה ומשמעותית, עליה להיות בסדר גודל ניכר ולא בסכומים קטנים. מסיבה זו, ובהתחשב במצב הכללי במשק, ובשל העובדה שהנהגת שיטה כזו כרוכה ביצירת מנגנון ביצוע וטומנת בחובה אפשרויות רבות לניצול לרעה, הסתמנה בועדה דעה כללית שלא להמליץ בשלב זה על הנהגת שיטת הסבסוד...” (דו"ח הוועדה הציבורית לבדיקת ענייני הנכים ולקידום שילובם בקהילה, 2005, עמ' 46).

“הועלתה הצעה לבדוק את האפשרות לערוך ניסוי, בהיקף מוגבל ובמסגרת התקציב הקיים...” (דו"ח הוועדה הציבורית לבדיקת ענייני הנכים ולקידום שילובם בקהילה, 2005, שם).

ש15. עידוד העסקת אנשים עם מוגבלות (המשך)

■ מסלול תעסוקה – הרחבה לאנשים עם מוגבלות

מתן תמיכה לקליטת עובדים עם מוגבלות באזורי פריפריה, תוך השוואה לתנאים הקיימים עבור האוכלוסיה הערבית והאוכלוסיה החרדית. תמיכה בסה"כ 1,000 נח בחודש, למשך 5 שנים.

ש16. עידוד העסקת אנשים עם מוגבלות (המשך)

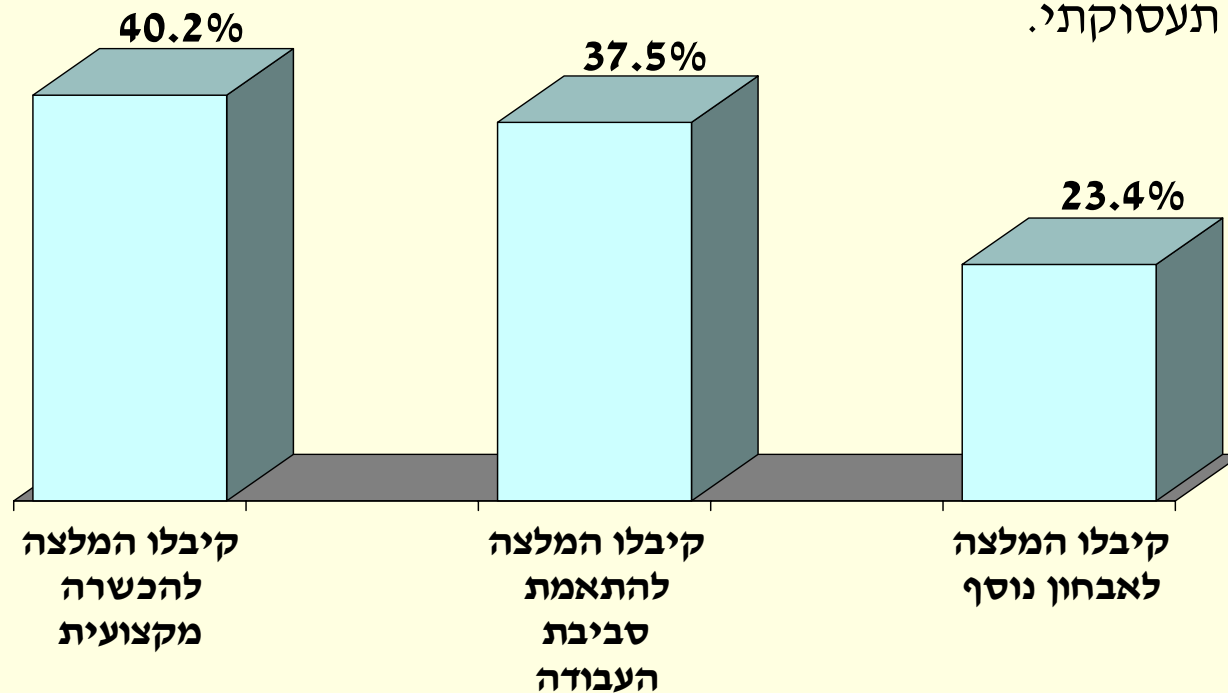
■ אספקת שירותי תעסוקה של אנשים עם מוגבלות עבור משרדי ממשלה

- תעסוקה נתמכת – העסקת אנשים עם מוגבלות אשר יכולתם להשתלב בשוק העבודה מצומצמת.
- תעסוקה מעברית – העסקה למשך שנה של אנשים עם מוגבלות בעלי ידע והשכלה מקצועיים אולם חסרי ניסיון מקצועי.
- סטטוס פעילות: לקראת דיון מסכם במנהל הרכש, החשב הכללי באוצר.

■ המתנה לחוות-דעת משפטית להכללת אמת מידה בדבר העסקת אנשים עם מוגבלות במכרזי המשרד.

ש17. שידרוג יכולותיהם התעסוקתיות של עובדים עם מוגבלות

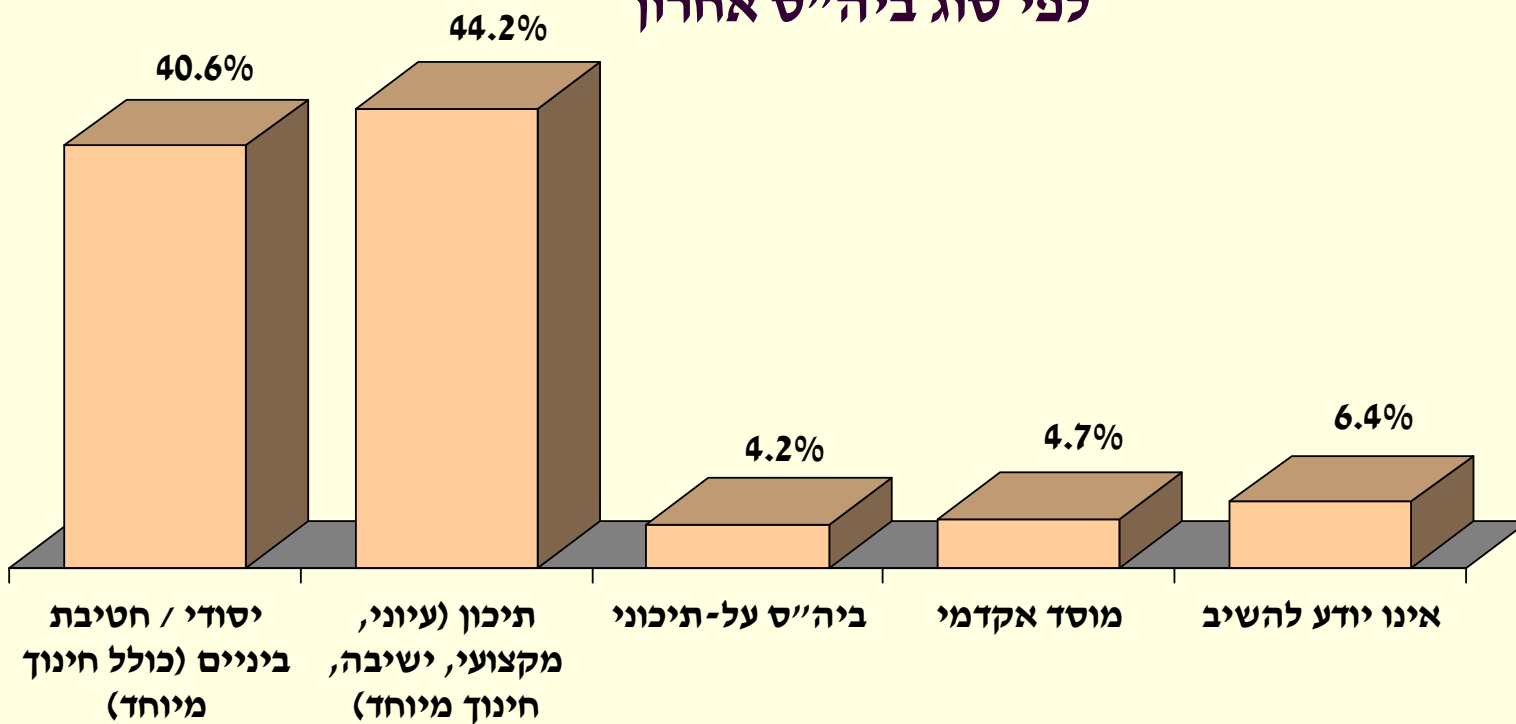
המטרה היא שיפור יכולת העבודה של האדם עם המוגבלות המקבל פחות משכ"מ. הדבר יתבצע באמצעות בניית תכנית אישית המוסכמת ע"י העובד, המעסיק, גורמי הליווי וגורמים מקצועיים, אשר מרכיביה העיקריים הם הכשרה, התאמות וליווי תעסוקתי.



מקור: מערכת ניהול בקשות שכר מינימום מותאם, המטה לשילוב אנשים עם מוגבלות בשוק העבודה (N=1,215).

ש18. שידרוג יכולותיהם התעסוקתיות של עובדים עם מוגבלות (המשך)

התפלגות מאובחני שכ"מ לפי סוג ביה"ס אחרון



כ-80% מהמאובחנים עובדים בעבודות בלתי-מקצועיות

מקור: מערכת ניהול בקשות שכר מינימום מותאם, המטה לשילוב אנשים עם מוגבלות בשוק העבודה.

ש19. שידרוג יכולותיהם התעסוקתיות של עובדים עם מוגבלות (המשך)

חלוקת האחריות בין המשרדים לטיפול בתעסוקת אנשים עם מוגבלות – עמדת וועדת לרון והחלטת ממשלה:

"(ההמלצות הן) לקבוע ועדה בין משרדית, בהשתתפות נציגי המשרדים הנוגעים בדבר וברשות מנכ"ל משרד התמ"ת, שתפקד על מימוש עקרון הרצף השיקומי והתעסוקתי..."

"הטיפול באנשים עם מוגבלות, עד לשלב העסקתם בשוק החופשי, ייעשה במסגרת מינהל השיקום, והטיפול באנשים עם מוגבלות שיימצאו מתאימים לעבודה בשוק החופשי יועבר למשרד התמ"ת."

(דו"ח הוועדה הציבורית לבדיקת ענייני הנכים ולקידום שילובם בקהילה, 2005, עמ' 99)